



Décembre  
2020  
-  
Mars 2021



LES VOEUX DU PERSONNEL

LES ACTUALITÉS

LA VIE  
CULTURELLE

LES TRAVAUX & FINANCES

RÈGLEMENTATION  
ÉTAT CIVIL

MA COMMUNE ÉMOI  
SUZANNE NOEL

# FLASHI info



Spécial fêtes  
2020

« Les professionnels au service des puygouzonnais vous souhaitent une bonne année 2021 »



# EDITO

## Sommaire

Les vœux .....	2
les actualités .....	4 - 6
L'école .....	7 - 8
Culture .....	9 - 11
Développement durable .....	12-13
Espaces verts .....	13
Travaux - Finances .....	14
Projet .....	14
Associations .....	15 - 16
Réglementation .....	17- 18
Ma commune émoi .....	19

Bulletin municipal d'information  
Mairie de Puygouzon – La Cayrié – 81 990 Puygouzon  
Directeur de la publication : Thierry Dufour  
Responsable communication : Christine Tamborini  
Rédaction et coordination : Mairie  
Maquette et mise en page : ICSO Albi  
Crédits photographiques : Philippe Cacérés  
Maquette/Impression : ICSO, rue Alain colas, Albi  
Tirage : 1800 exemplaires  
Papier 100 % PEFC



le site internet est en train  
d'évoluer vous verrez très bientôt  
la nouvelle présentation !



**L**a situation que nous traversons est inédite et l'année 2020 se termine dans un contexte où le lien social, qui nous est si cher, a été grandement mis à l'épreuve pour chacune et chacun d'entre nous. C'est pourquoi, la commune est plus que jamais attentive à tous et met toute son énergie à protéger les personnes les plus vulnérables.

Les activités culturelles, sociales et sportives se sont arrêtées depuis deux mois. Le tissu associatif puygouzonnois a su être réactif et a continué à maintenir le lien avec ses adhérents en poursuivant, par exemple, la pratique de certaines activités à distance. Nous saurons être à leurs côtés pour la reprise et les projets 2021.

Les enfants ont appris à porter le masque à l'école et, aidés par leurs enseignants, cette période a éveillé en eux de formidables initiatives et élans de solidarité, notamment avec l'envie d'apporter du réconfort aux résidents de l'EHPAD ou encore aux personnes démunies. Les plus jeunes savent nous montrer comment continuer à avancer et nous envoient un message d'espoir en cette période troublée.

Le monde de l'entreprise a lui aussi été très affecté et nous pouvons, par nos achats responsables et solidaires, les aider à surmonter cette crise. Plus que jamais les achats de proximité sont importants pour nos territoires.

Pour l'heure, votre équipe municipale est au travail et prépare les projets pour faire de Puygouzon une commune résolument tournée vers l'avenir. Nous appelons de tous nos vœux que 2021 soit une année de renouveau et de mieux vivre ensemble, une année où nous retrouverons les moments de convivialité que nous aimons tant partager.

Ensemble prenons soin de tous en cette période de fêtes et continuons d'appliquer les gestes barrières.

Au nom de l'équipe municipale, je vous souhaite de belles fêtes de fin d'année et une bonne et heureuse année 2021. Que 2021 soit pour tous une année de solidarité, d'entraide et de partage !

Pour l'équipe municipale,  
Nadine Condomines Maurel  
Maire déléguée de Puygouzon  
En charge des affaires générales et du CCAS

Cette année nous ne pourrons pas faire de cérémonie des vœux début janvier compte tenu du contexte sanitaire, toutefois la rétrospective de l'année 2020 sera accessible via le site internet.

# ACTU

## Le Centre Communal d'Action Sociale (CCAS)

### JEUNESSE ET SOLIDARITÉ

*Le conseil municipal des jeunes #2020-2022*

Nous lançons un appel à candidatures pour tous les jeunes de Puygouzon âgés de 9 à 17 ans.

Rejoindre le CMJ c'est apprendre à être un citoyen acteur et volontaire dans sa commune.

Tu souhaites t'investir, proposer et réaliser des projets, échanger et représenter la jeunesse, **tu as jusqu'au 23 janvier 2021 pour déposer ta candidature.**

*(dossier à récupérer en mairie ou à télécharger via l'application)*

Nous te présentons la première personne qui a déposé sa candidature pour faire partie du CMJ !

*Peux-tu te présenter ?*

Je m'appelle Mathis RAYNAUD MATHURIN, j'ai 9 ans et j'habite à Puygouzon.

J'aime jouer au foot et aux jeux vidéo. J'aime défendre mes idées et partager des bons moments avec mes amis.



*Pourquoi souhaites-tu intégrer le conseil municipal des jeunes de Puygouzon ?*

Pour pouvoir m'impliquer dans ma commune. Donner mon avis sur l'environnement qui m'entoure.

*Quelles actions aimerais-tu voir réaliser ?*

J'aimerais qu'il y ait plus de pistes cyclables sur Puygouzon et que les peintures de l'école primaire soient refaites.

Si toi aussi, tu as envie de vivre une véritable expérience citoyenne avec d'autres jeunes, engage-toi !

Contact pour plus d'informations :

mairie@puygouzon.fr  
à l'attention de Nawel Viguié

## Crise sanitaire et registre des personnes vulnérables et isolées

Comme en mars dernier, et depuis début novembre, le Centre Communal d'Action Sociale a pris contact avec toutes les personnes inscrites sur le Registre Nominatif des personnes vulnérables et isolées.

De même, toutes les personnes régulièrement accompagnées par le CCAS ont été contactées : les bénéficiaires du portage des repas et les personnes qui participent à l'Activité Physique Adaptée le mercredi. L'aide s'est poursuivie pour des personnes ayant besoin d'un transport pour faire leurs courses sur la commune.

Les services d'aide à la personne ont poursuivi leurs interventions d'aide à domicile, aussi la situation des personnes fragilisées, vulnérables ou isolées n'a pas été vécue de la même manière qu'en mars dernier.

Nous vous précisons que le Registre Nominatif est régulièrement actualisé, il est le point d'entrée du CCAS pour contacter les personnes isolées. Toute modification des coordonnées doit être signalée au CCAS.

L'inscription au Registre Nominatif de la Commune permet aux habitants d'être contactés en cas de déclenchement du plan



**Personne vulnérable,  
Ne restez pas isolée,**

**SIGNALEZ-VOUS !**

d'alerte consécutif à une situation d'événements exceptionnels, sanitaires, climatiques ou autres.

L'inscription dans le registre est facultative et nécessite une démarche volontaire.

Toute personne se sentant en situation de fragilité peut demander son inscription au registre : personnes âgées, isolées ou en situation de handicap. Un tiers peut également se charger de l'inscription (parent, médecin traitant, service d'aide ou de soins à domicile).

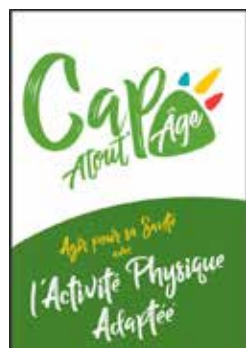
L'inscription sur le registre est opérée à tout moment en contactant la Mairie ou le CCAS.

## L'Activité Physique Adaptée s'inscrit dans la continuité

Pour pallier l'arrêt des cours en présentiel qui avaient lieu chaque mercredi après-midi à la mairie, l'association Cap Atout Age 81 propose des séances au format visio-conférence. Chaque adhérent a été contacté et des séances ont déjà eu lieu en distanciel en visio conférence. Cap Atout âge va faire en sorte d'établir la connexion avec les personnes déjà familiarisées à l'outil numérique. L'association a planifié deux séances chaque jour ouvré (une en matinée, l'autre dans l'après-midi). Ces séances d'activité physique adaptée sont en accès libre pour tous les adhérents connectés, selon leur propre choix.

Ce contexte particulier a permis à des adhérents de se familiariser avec une nouvelle forme de communication. Ainsi les enfants et les petits enfants connectent leurs parents ou grands-parents et parfois l'activité physique peut continuer ou être pratiquée avec plus de régularité pour ses bienfaits.

Une belle  
expérience  
du numérique  
au service des  
personnes!



## Promenades avec les résidents de l'EHPAD de Puygouzon



Cette action initiée par le CCAS à la mi-juin se poursuit grâce à l'implication de bénévoles et de membres du Conseil d'Administration du CCAS qui les ont rejoint depuis les premiers jours d'août.

Ainsi des résidents de l'EHPAD les Terrasses du Pastel continuent de bénéficier de promenades les lundis et jeudis après-midi au centre bourg et parfois jusqu'au stade.

Au cours de ces promenades collectives chacun se déplace à son rythme, certains résidents sont autonomes, d'autres se déplacent avec un déambulateur, d'autres encore sont en fauteuil roulant, parfois un ou deux résidents du secteur protégé sont également présents.

Cet accompagnement est coordonné par des personnels de l'EHPAD et le CCAS en fonction des bénévoles disponibles.

Une belle initiative qui permet à des résidents de sortir de l'EHPAD, de marcher, de discuter et tout simplement de prendre l'air en étant accompagné.

Nous remercions le groupe de bénévoles pour leur engagement, leur aide précieuse et leur disponibilité régulière. Ils font du bien aux personnes qu'ils accompagnent et ces sorties sont une réelle bouffée d'oxygène pour les résidents de l'EHPAD.

## Solidarité auprès des associations d'aide alimentaire

La commune de Puygouzon a décidé de verser, par le biais du CCAS, une subvention exceptionnelle de 5 000 € au titre de l'aide alimentaire. Deux associations partenaires, la Banque Alimentaire et les Restos du Cœur vont recevoir chacune 2 500 €.

Nous tenons à saluer le formidable travail réalisé par les associations d'aide alimentaire qui sont aujourd'hui en première ligne pour répondre à l'urgence sociale.



## RÉSIDENCE LES TERRASSES DU PASTEL

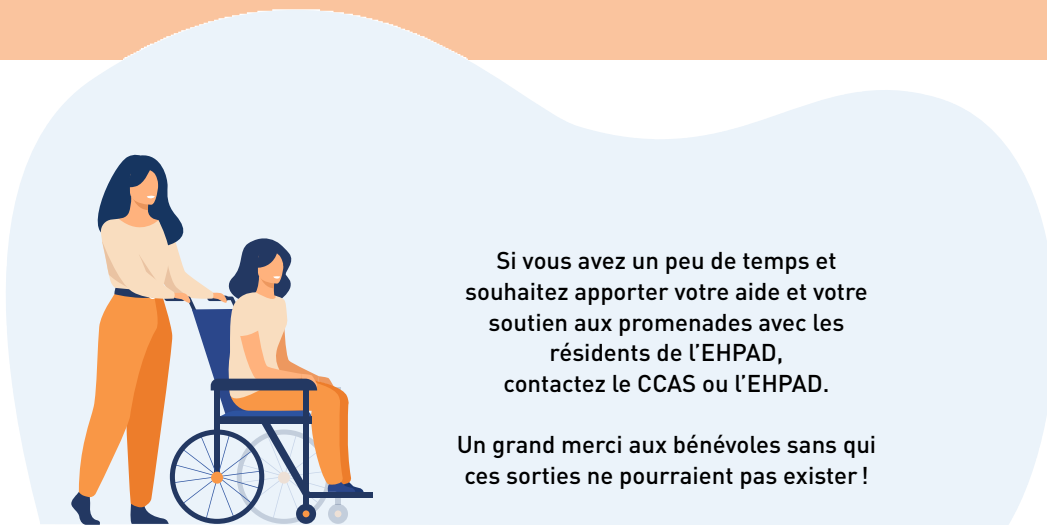
### « Face au Coronavirus, les équipes sont sur le pont »

Depuis l'apparition de l'épidémie liée au Coronavirus, les équipes sont mobilisées auprès des résidents et des familles.

M. Marty, Directeur de l'EHPAD, tient à souligner « *l'implication, la rigueur et le professionnalisme dont font part toutes les équipes (agents de service, aides-soignantes, cuisiniers, infirmières, animatrices, agent technique, agents administratifs) dans la mise en œuvre des protocoles sanitaires* ».

Pour gagner la partie contre le Coronavirus, il faut jouer collectivement. Tous les agents l'ont bien compris.

M. Marty tient à remercier les familles pour leur respect des gestes barrières ainsi que les bénévoles du CCAS qui interviennent deux fois par semaine pour promener les résidents et rendre ce moment un peu moins difficile à vivre.



Si vous avez un peu de temps et souhaitez apporter votre aide et votre soutien aux promenades avec les résidents de l'EHPAD, contactez le CCAS ou l'EHPAD.

Un grand merci aux bénévoles sans qui ces sorties ne pourraient pas exister !

## MARCHE DOUCE

La marche douce du mardi matin reprend en décembre dans le centre bourg et autour du stade.

Rendez-vous à 10h à la mairie.

### Contact CCAS

Centre Communal d'Action Sociale – Mairie – La Cayrié  
81990 PUYGOUZON

Téléphone : 05 63 43 27 43 (standard mairie)

Mobile : 06 32 98 58 19 – Mail : [ccas@puygouzon.fr](mailto:ccas@puygouzon.fr)

# ECOLE

## Voyage Lecture

C'est lors d'une formation organisée par la bibliothèque départementale du Tarn, que Christine Frézouls et Sylvie Sidoine, animatrices de la Médiathèque, ont découvert le projet du Voyage Lecture. Quatre à six classes de l'école participent chaque année à ce concept qui a pour ambition de permettre aux élèves de s'inscrire dans un projet de lecteur actif et autonome, de mettre chacun en appétit de lecture, mais aussi d'inciter à prendre le chemin de la médiathèque et d'initier un partage de lecture entre parents et enfants.

Pour ce projet, Sylvie et Christine interviennent dans les classes ou reçoivent les élèves à la médiathèque afin de présenter les livres qui constituent le voyage lecture. Les enfants lisent, chez eux, les livres qu'ils empruntent au fil de l'année, ils réalisent une page de commentaires ou de dessins pour chaque livre dans un petit cahier « passeport » et votent en fin d'année pour leur livre préféré.



Nous remercions Sylvie et Christine pour la mise en pratique de ce concept original. Les élèves prennent un réel plaisir à découvrir ces lectures choisies sur des thèmes différents comme les contes, la famille, l'amour, les monstres...

## Une école sportive

L'école de Puygouzon continue son partenariat avec l'USEP81 malgré la crise sanitaire et les protocoles. En septembre, toute l'école a réalisé des défis en endurance et en gymnastique dans le cadre de la journée du sport scolaire. En octobre, les CM1/CM2 ont travaillé leurs passes et leurs smashes avec le comité de volley et le club de Puygouzon PUC81.

En novembre, les élèves ont découvert quelques jeux de renvoi (badminton, tennis) et l'USEP81 va venir au gymnase début décembre pour leur faire découvrir de nouvelles activités comme le tambourin (lien également avec l'occitan).

Il faut s'adapter mais le sport scolaire reste un moment fort de partage et de découverte !



# ÉCOLE

## SO-LI-DA-RI-TÉ

Les élèves de CM1/CM2 de Madame Karine TRIGLIA se mobilisent afin d'aider les personnes dans le besoin. La maîtresse a lancé avec ses élèves une réflexion sur les actions qu'ils pourraient entreprendre pour montrer leur solidarité envers les personnes les plus fragiles. En ces temps particuliers de crise sanitaire et économique, c'est important que les jeunes générations se sentent impliquées et empathiques envers les plus démunis. Rapidement, les élèves ont retenu trois actions concrètes à mener :

- **Proposer une collecte de denrées alimentaires non périssables**, qui seront destinées à l'association des Restos du cœur.
- **Proposer aux enfants de l'école de donner des jouets ou des livres en bon état** et dont ils n'ont plus l'utilité, ces jouets seront destinés au Secours Populaire et cela permettra de faire des petits heureux.
- **Ecrire une carte de vœux à chaque résident de l'EHPAD de Puygouzon**, les cartes seront réalisées par la classe de petite section et les mots seront rédigés par les plus grands.

Nous tenions à féliciter ces jeunes élèves et leur maîtresse pour leurs initiatives solidaires, **nous souhaitons également les soutenir dans leurs actions, c'est pour cela que nous proposons aux Puygouzonnais qui n'ont pas d'enfants à l'école de déposer leurs dons directement à la mairie, où un point de collecte est mis en place. Bravo et merci aux enfants !**



## Révolution à la maternelle !



À la rentrée des vacances de Toussaint, les élèves de petite, moyenne et grande sections unilingues ont eu le plaisir de découvrir un vidéo projecteur dans leurs classes. Ainsi, ils peuvent au quotidien profiter d'activités multiples telles que des jeux interactifs, des activités mathématiques, scientifiques... Un atelier autonome informatique a également été mis en place : les élèves se familiarisent ainsi avec l'outil numérique.

*Dorénavant, toutes les classes sont dotées par la commune de vidéoprojecteurs ou de tableaux numériques interactifs.*



## Distribution de masques pour les élèves de Puygouzon

Suite à l'obligation du port du masque pour tous les élèves à partir de la classe de CP. La commune a décidé de montrer sa solidarité envers ses plus jeunes habitants, en commandant un masque tissu par élève, lavable et réutilisable 50 fois. La commande de 200 masques a ainsi été passée auprès de l'entreprise MIS-SÈGLE, située à BURLATS dans le Tarn, ce qui a permis dans le même temps de soutenir le commerce local.

Les masques ont été distribués le jour de la rentrée de novembre par les enseignants du groupe scolaire Gabrielle et Jean Sudre.



# CULTURE

## Médiathèque Puygoulière

Enfin l'année 2020 s'achève... Une année particulière et morose pour nous tous ainsi que pour la médiathèque.

En effet nombre de nos animations ont dû être annulées avec regrets et le contact avec nos lecteurs nous a beaucoup manqué.

Malgré tout, les animations de début d'année (thématique sur l'Afrique et sur le Japon) ont rencontré un vif succès ainsi que l'exposition et animation « Passeport santé et environnement » du mois d'octobre avec le Centre Permanent d'Initiative pour l'Environnement. Tout au long de cette thématique adultes et enfants ont pu découvrir les effets de la pollution de l'environnement sur la santé et ainsi savoir préserver leur capital santé.



Soirée africaine.



Expo sur le Japon.



Nous avons mis en place un système de « **bibliodrive** » pour que vous puissiez toujours emprunter des ouvrages. N'hésitez pas à nous téléphoner pour des conseils ou de l'aide pour vos réservations.

Des pochettes surprises d'ouvrages jeunesse attendent nos petits et moyens lecteurs.

Nous allons mettre en place un nouveau rayonnage sur le **développement durable** avec différents choix d'ouvrages, magazines et DVD.

Une centaine de nouveautés adulte et jeunesse ainsi qu'une cinquantaine de nouveaux DVD sont à votre disposition.

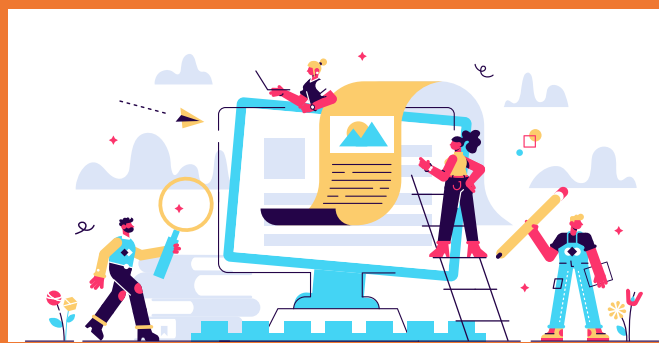
Ne pouvant accueillir les groupes scolaires au sein de la médiathèque nous nous déplaçons dans les classes afin de pouvoir conserver le lien avec les enfants de l'école.

### La médiathèque de Puygouzon peut vous accompagner dans vos projets !

Vous êtes passionné (e) pour un pays, un artiste, une œuvre, une culture... vous souhaitez partager cette passion, vous avez des supports et vous pouvez animer une soirée, à la médiathèque, sur ce thème, la médiathèque peut vous accompagner dans le projet. Nous vous proposons de co-organiser sur une durée pouvant varier de quelques jours à une quinzaine sur le thème, à partir d'expositions, de projections, de mise en valeur d'ouvrages et de supports dédiés etc...

Le projet peut être également porté par une association ou un groupe de personnes.

Prenez contact avec Christine ou Sylvie, nous nous rencontrerons et ferons en sorte que votre projet aboutisse au grand bénéfice des administrés de la commune.



# CULTURE

## Projets Expositions et conférences thématiques 1<sup>er</sup> trimestre 2021 (date à définir)

### ■ Exposition sur la vie et l'œuvre d'Henri de Rochemade du 9 au 23 février avec une conférence le vendredi 19 février à 18h

Vie et l'œuvre d'Henri de Rochemade (marin, homme politique, chercheur sur les troubadours et l'occitan, bibliophile, bienfaiteur de la ville d'Albi).



Statue parc Rochemade



Portrait de Rochemade par Ch. Escot. Hôpital d'Albi.

### ■ Soirée « Chantons sous les Toits des médiathèques »

13 mars 2021 : Eva Glorian – Chanson

Auteure, compositrice, chanteuse et comédienne, Eva GLORIAN est une artiste plurielle.



Dès l'enfance elle écoute Ferré, Barbara, Bach, Chopin, Brel... elle choisit la musique comme l'un de ses battements de vie. À l'adolescence, le piano devient support à ses premières chansons.

En 2005, elle intègre une première formation de théâtre à Toulouse avec Francis Azéma, puis elle se perfectionne au métier de comédienne à « L'œil du Silence » formation sous la direction de Anne Sicco.

Enrichie de ces expériences, qui marqueront son travail de poésie, de corps et de « verbes » elle compose ses propres chansons pour servir les mots, les notes, les « Histoires ».

Ainsi naît en 2012 le spectacle « WAGON POÉSIE », puis le concert « DES HISTOIRES d'ÊTRE(s) » et tout dernièrement le concert « BABEL ».

Eva GLORIAN, chaleureuse partisane de la Chanson Française, a composé à ce jour un répertoire de plus de 40 chansons teintées d'un univers poétique, sensible et singulier.

### ■ Puygouzon partenaire et associé au festival « Un Week end avec Elles » du 9 au 11 avril 2021

Claude Juliette Fèvre le samedi 10 avril à 10h à la Médiathèque – spectacle Gratuit.

Après le Petit abécédaire d'un amoureux de la chanson (Archipel, 2012) de Georges Moustaki, voici, en toute simplicité, celui de Claude Juliette Fèvre. Cette forme a le mérite d'offrir au lecteur de suivre librement son chemin buissonnier. Que l'on ne se trompe pas, elle n'est ni musicologue, ni sociologue, c'est en amoureuse qu'elle aborde la Chanson...

Au fil des pages, on voit surgir quelques silhouettes aimées, si hautes et si belles qu'il est à peine possible de vraiment s'en approcher, et puis d'autres peu connues parmi celles qui lui sont chères. On entre dans quelques lieux, sur quelques festivals... On y parle émerveillement, ivresse, imaginaire, handicap, voix, nature, théâtre, slam... et yéyés!

*En espérant vous accueillir au plus tôt dans nos rayonnages, nous vous souhaitons de passer malgré tout des fêtes de fin d'année agréables.*

L'équipe de Puygouline



Juliette Fèvre



### Le 14 octobre, à l'église de Labastide Dénat a eu lieu le concert d'ouverture du festival Tons voisins

Consacré à Beethoven et à la naissance du romantisme Allemand.

Mathilde Caldérini, Flûtiste – Marie-Paule Milone, violoncelliste – Denis Pascal, pianiste, jouaient le trio op.11 de Beethoven,

## Programmation scène nationale

■ Mardi 12 janvier 2021 à 19h30

### KIKO RUIZ

[https://www.youtube.com/watch?v=gr-](https://www.youtube.com/watch?v=gr-Pakzgbwps)

Pakzgbwps



## Les journées du patrimoine à Labastide-Débat

A toute chose malheur est bon ! Par crainte du coronavirus, bien des visiteurs des journées du Patrimoine se sont dirigés cette année vers des lieux habituellement moins fréquentés et plus proches de la nature. C'est ainsi que, le soleil aidant, durant ce week-end, 75 à 80 personnes venant parfois de loin (Arles, l'Aveyron, le Limousin...), ont foulé les pavés de Labastide-Débat.



Ornements liturgiques.

Nombreux, férus d'histoire ancienne, avaient découvert notre bastide et ses trésors dans la Revue du Tarn de l'hiver dernier (N° 256). Pour la circonstance, les guides amateurs ont pu les faire profiter des multiples trésors de l'église Sainte-Catherine. Entre autres, dans la sacristie, étaient exceptionnellement exposés les ornements liturgiques classés du XVII<sup>e</sup> siècle, brodés au fil d'or et d'argent (cf. image).

Quittant ce lieu de culte, au-delà de la place, les visiteurs pouvaient apercevoir les restes du château aujourd'hui propriétés privées avec, sur la gauche, les appartements et au fond à droite les vestiges de l'ancienne tour maîtresse. Par la rue du Château (au Moyen Âge rue du Four commun), poussant la porte monumentale de l'Hôtel Dupuy dont la façade remarquable est du XVI<sup>e</sup>, ils découvraient un massif escalier à vis conduisant aux étages ; ses pierres usées par le temps, pourraient nous conter bien des événements passés. Sur la façade Sud-Ouest, s'ouvre une remarquable salle voûtée, vraisemblablement du XIII<sup>e</sup> siècle ; elle est bâtie de briques foraines dont l'on peut voir, en creux, l'empreinte des doigts des mouleurs qui les ont façonnées. A noter que depuis l'aire de pique-nique proche, au Sud et par temps clair, la vue s'étend jusqu'aux Pyrénées.

En conclusion, malgré la clôture sous un déluge de pluie, les journées du Patrimoine 2020 ont connu un franc succès pour notre petit village perché.

### WALLY LE PROJET DERLI

<https://www.youtube.com/watch?v=PFu5AmJMuzU>  
et <https://www.youtube.com/watch?v=Bh7xlpITF6c>



## Un nom pour la médiathèque : « médiathèque Suzanne Noël »

Découvrir Suzanne Noël p.19

UNE INAUGURATION  
EST PRÉVUE DÈS  
QUE LA SITUATION  
SANITAIRE  
LE PERMETTRA



# DÉVELOPPEMENT DURABLE

## DE NOUVELLES TONDEUSES POUR LA COMMUNE DE PUYGOUZON!



Lors de la création du lotissement « des poètes », une parcelle a été réservée à l'écoulement du trop plein des eaux pluviales lors des gros orages.

Ce terrain clos, au relief accidenté et envahi par les mauvaises herbes et autres arbustes sauvages, posait un vrai problème à l'équipe des employés municipaux en charge de son entretien.

Bruno DUVEAU, responsable de l'équipe, a proposé une solu-

tion « bio » : des biquettes naines !!!

Cette idée a créé l'enthousiasme au sein de l'équipe municipale !

Aussitôt dit aussitôt fait : 4 chèvres naines, dûment autorisées, ont été installées dans l'enclos avec un abri pour les intempéries, un réservoir d'eau et une mangeoire pour compléter leur alimentation si nécessaire.

Il est d'ores et déjà envisagé de créer d'autres enclos sur le territoire de la commune afin de les faire voyager !

La chèvre naine, nom scientifique *CAPRA HIRCUS*, est généralement originaire du Sénégal et du Tibet où les conditions de vie difficiles en raison du climat et de la nourriture rare ont influencé sa petite taille et sa rusticité.

Ainsi, elle résiste au froid et à la chaleur et se nourrit avec délectation des ronces, orties et arbustes envahissants.

Elle s'apprivoise très facilement et se laisse caresser comme un petit chien. Docile et affectueuse, elle réclame de l'attention. Elle ne sait pas vivre seule et appréciera beaucoup la compagnie des enfants !

*N'hésitez pas à passer devant leur enclos rue Lamartine pour le plaisir des enfants mais pas que !*



## Que faire de votre sapin de Noël après les fêtes ?

Les équipes de la mairie passeront ramasser les sapins naturels (sans neige artificielle) les jeudi 7 janvier (Puygouzon) et vendredi 8 janvier (Labastide Dénat) : vous pouvez les déposer à l'extérieur. Ils seront broyés et serviront de paillage pour les plantations.

## La biodiversité vitale et fragile

EXPOSITION DU 11 au 30 JANVIER 2021



9 panneaux et ouvrages pour adulte et jeunesse (la terre devient une poubelle géante, sauver la planète une utopie ? Le développement durable une solution....)

## Passeport santé



## Animation CPIE



## Jeune Pousse d'Avenir : ça y est les arbres sont là !



## espaces verts



C'est l'époque des plantations.

Pour continuer à embellir durablement notre commune, nos agents s'activent pour réaliser ces travaux. Le choix des plants a privilégié les touches de couleurs et les fruitiers disséminés un peu partout :

- Devant l'école maternelle
- Devant la crèche
- Devant le Dojo à Creyssens
- Avenue des hirondelles

# Finances

## COVID – 19 : Aides aux entreprises

Suite au reconfinement débuté le 30 Octobre 2020, l'Etat a mis en place de nouvelles aides aux entreprises.

Celles-ci concernent notamment : **LE RENFORCEMENT DU FONDS DE SOLIDARITÉ – LE RECOURS À L'ACTIVITÉ PARTIELLE – FONDS L'OCCAL-LOYERS**

La Région met en place L'Occal-loyers pour les commerces indépendants jusqu'à 10 salariés en fermeture administrative.

Il s'agit d'une subvention, plafonnée à 1000 €, couvrant un mois de loyer (novembre ou décembre 2020 si fermeture prolongée).

**Demande à formuler à partir du 27/11/2020 sur :**

<https://hubentreprendre.laregion.fr/financement/loccal>

### AUTRES AIDES

- Le renforcement et l'élargissement des reports et exonérations de charges sociales
- La mise en place d'un crédit d'impôt pour réduire les loyers
- Le renforcement des prêts garantis par l'Etat (PGE) et des prêts directs de l'Etat aux entreprises

Pour plus d'informations, CCI du Tarn

<https://www.tarn.cci.fr/covid-19-aides-aux-entreprises>

# TRAVAUX

## En bref...

- Le stade d'honneur à bien progressé dans son enherbement depuis sa réhabilitation, il devrait être rendu aux sportifs et aux activités scolaires courant 2021, qui le retrouveront certainement avec bonheur.
- Le chemin de Bellevue sera rénové au printemps et bénéficiera d'un cheminement doux sur un côté. Une partie du chemin de saint Geniès sera également aménagée.
- L'avenue du Stade est en train de voir ses réseaux humides réhabilités, dans cette rue, les arbres malades et trop affaiblis sont supprimés.
- L'intérieur de l'église de Saint Geniès sera repeint prochainement.

## PROJET Le projet de la nouvelle école avance !



L'AMO, assistant à maîtrise d'ouvrage, choisi par la mairie a bien avancé dans la première phase de sa mission : établir l'étude de FAISABILITE.

Ce document constitue la première phase de conception du projet.

Il décrit :

- l'emplacement du projet et sa place dans la commune, le quartier, la rue
- les interactions avec les autres infrastructures communales
- les contraintes urbanistiques

Le projet est parfaitement identifié comme destiné à des élèves qui doivent être au cœur de toutes les réflexions du futur concepteur avec des notions de confort, de sécurité et d'apprentissage de l'autonomie.

Les conditions d'exercice des missions des enseignants mais aussi des intervenants de l'ALAE sont tout aussi importantes.

**Le projet est bâti autour d'unités fonctionnelles :**

- espace d'accueil
- espace de vie des élèves dont 9 classes et une salle polyvalente
- espace de vie professionnelle

Les espaces de jeux extérieurs font aussi partie de la réflexion tout comme les abords de l'école.

**Les enjeux techniques sont aussi très clairement définis parmi lesquels :**

- performance énergétique
- exigence en matière d'acoustique, de luminosité, de gestion des températures extérieures

Puis, le budget de l'opération est déterminé afin de cadrer l'exercice du concepteur.

C'est ce budget qui permet de solliciter l'Etat, dans un premier temps pour l'obtention de la subvention qui sera allouée afin d'aider la commune à réaliser ce vrai projet d'avenir !

# association



**L'Espoir du Tennis  
Puygouzonnais**



## Rencontre avec Timéo, au T.P.A.

**Le 16 novembre, en plein second confinement, il reste encore un peu d'activité dans le Club de Tennis de Puygouzon. Je viens y rencontrer un jeune joueur prometteur...**

**C.Bouchon :** – *Bonjour, Timéo. Peux-tu te présenter ?*

**Timéo Bretin :** – Je m'appelle Timéo Bretin. J'habite près de Puygouzon. Depuis que j'étais tout petit, je m'entraîne au TPA. Aujourd'hui je suis classé 15.

**C.B :** – *Bon d'accord... Au Tennis Puygouzon Association, tu y es depuis combien de temps ? Quel est ton palmarès, ton classement, ton niveau aujourd'hui ?*

**T.B :** – J'ai commencé vers mes 4 ans, et j'ai treize ans maintenant. Je suis dans le quatrième niveau de classement des meilleurs joueurs français, catégorie des moins de 13/14 ans.

**C.B :** – *Que fais-tu comme études ?*

**T.B :** – Je suis en 4<sup>e</sup> en cours à la maison avec le CNED. Ma maman s'occupe de mes études. Et je fais 20 heures d'entraînement par semaine, sur les terrains de tennis ou en préparation physique, renforcement musculaire, endurance... En tant qu'« espoir » français, j'ai eu l'autorisation de la fédé. (FFT) pour pouvoir continuer de m'entraîner durant ce confinement, et la commune m'a permis d'utiliser le terrain couvert.

**C.B :** – *Oui ! Pour la Mairie, je suis au courant... Quelles sont tes échéances, y-a-t-il des matches qui se font malgré tout en ce moment ?*

**T.B :** – Ben, non, du coup ! Tous les tournois sont annulés ou reportés. Normalement, le prochain tournoi prévu, c'est vers février. Ce seront des pré-qualificatifs pour les « **Petits As** », un peu partout en France, à Toulouse ou à Rodez pour moi. C'est un gros tournoi mondial, c'est pas le championnat du monde, mais c'est international. Moi je m'y prépare avec des gens de Toulouse, à la Ligue de Balma, avec des jeunes de mon niveau...

**C.B :** – *Tu espères, un jour, pouvoir arriver à faire du tennis sportif ton métier ? L'objectif c'est de devenir professionnel ? C'est ça ? Roland-Garros c'est à partir de quel âge ?*



**T.B :** – Ben... Roland – Garros, je dirai que les meilleurs, les plus jeunes qui le font doivent avoir entre 15 et 20 ans. Je crois que Steffi Graff avait 13 ans pour son premier tour et Michael Chang en avait 17 quand il a remporté le tournoi. Il faut être classé mondial...

**C.B :** – *C'est tout le mal que je te souhaite ! Que peux-tu dire encore ?*

**T.B :** – Je sais pas... Je pense qu'on a bien récapitulé.

**C.B :** – *À côté du Tennis et des cours à la maison, il ne doit pas te rester beaucoup de temps, que fais-tu d'autre ?*

**T.B :** – Au point de vue des amis... Ben, là, avec le confinement c'est compliqué ! Mais sinon j'essaie de les voir un peu le week-end ou des après-midi. C'est quand même important ! Après, j'ai un grand frère, une petite sœur et un petit frère. Ma sœur joue très bien au tennis aussi.

**C.B :** – *Ah ! D'accord ! Une grande famille de tennismen, alors ?*

**T.B :** – Et mon grand frère joue pas mal aussi ! Pour mon tout petit frère, le tennis, c'est juste en loisir. Il a 10 ans.



**C.B. :** – *Et Franck, ton entraîneur, qu'est-ce qu'il en dit ?*

**Franck Puech :** – Timéo est dans un projet sympa. Il se donne toutes les chances pour y arriver. Il a génétiquement des dons, après... Il sait qu'il faut beaucoup bosser pour atteindre ce ni-

veau. On ne peut pas tout gérer, les blessures, les aléas ou autres, mais, si tout va bien et qu'il bosse bien, il peut arriver à quelque chose.

Déjà, petit, son papa était au TPA, il a appris à jouer ici, à son âge, aussi. Il est très accroché à ce club, il y

a fait venir ses enfants. C'est un club qui a une histoire, un vécu... Du coup, ça passe bien avec moi, puis avec la Ligue Occitanie aussi. C'est un gros investissement, hein, Timéo! Allez, maintenant on va s'échauffer sur le terrain.

**Contact au Club : Isabelle Coquan (Présidente) 05.63.54.95.81**

## Présentation du club :

Le Tennis Puygouzon Association (TPA) a été créé en 1989.

Le club utilise à ce jour 3 terrains municipaux : une salle couverte en terre battue, un terrain extérieur en terre battue utilisable d'avril à octobre et un terrain extérieur en terre battue artificielle qui permet de jouer toute l'année.

Le club compte en moyenne 130 adhérents avec des niveaux allant de non classé à 0 et des joueurs évoluant dans la plus haute division régionale.

L'école de tennis regroupe environ 75 enfants de 4 à 18 ans. Les cours sont assurés par un moniteur diplômé d'état et deux assistants moniteur de tennis. Il y a aussi de nombreux cours adultes. Deux jeunes du club aident à l'encadrement des plus petits.

La section compétition s'est développée, avec l'engagement d'une dizaine d'équipes adultes et jeunes en championnats départementaux et régionaux.

Un des jeunes du club est actuellement au pôle espoir de la ligue Occitanie.

Deux tournois annuels sont également organisés réunissant les meilleurs joueurs de tennis du département et comptabilisant plus de 300 participants.

**École de Tennis : Mardi : compétition**

**Mercredi : loisirs + équipe dames**

**Jeudi : équipe messieurs**

**Vendredi : compétition + loisirs adultes**

**Samedi : Mini-tennis + loisirs**

**Compte tenu du contexte sanitaire, les associations ne sont pas en mesure, à ce jour, de communiquer sur l'agenda du premier trimestre 2021**



# RÈGLEMENTATION

## Propreté : adoptez les bons réflexes !

N'abandonnez plus vos déchets dans la rue ou dans la campagne !

Tout est mis à votre disposition pour vous faciliter la tâche :

Des points d'apports volontaires situés à divers endroits de la commune (Parking de la salle des fêtes, parking derrière la salle polyvalente, intersection de l'avenue des hirondelles et le parking de la mairie, rue de l'Église à Labastide-Débat,...)

### ■ À chaque couleur une fonction :

chaque type de déchet sa borne :



#### Borne ordures ménagères

Merci de n'y introduire que vos sacs d'ordures ménagères fermés. Adaptez la contenance de vos sacs à l'ouverture de la borne.



#### Borne journaux et papiers

Courriers, lettres, impressions, publicités, journaux, magazines, catalogues, et autres papiers.



#### Borne verre

Seuls les verres d'emballage peuvent être recyclés, c'est-à-dire les bouteilles, pots, bocaux, et flacons... et rien d'autre.



#### Borne emballages

Bouteilles et flacons en plastique, papiers, journaux emballages métalliques et cartons, et briques alimentaires

Une suggestion, une question, un problème ?  
Contact : [collecte.selective@grand-albigeois.fr](mailto:collecte.selective@grand-albigeois.fr)

## Communiqué

### Mise en place de bacs jaunes

**Le secteur de Labastide-Débat est concerné par la première phase qui se mettra en œuvre dans les prochaines semaines.**

A compter du 4 janvier 2021 sur le secteur de **Labastide-Débat**, les emballages et papiers en mélange pourront être déposés dans le bac jaune qui leur aura été distribué.

A partir de cette date, le secteur de Labastide Débat sera donc desservi aux jours et fréquences suivants :

- Ordures ménagères dans le bac gris, chaque semaine le mercredi ;
- Emballages et papiers en mélange, bac jaune, toutes les deux semaines, le lundi des semaines impaires.



Les déchetteries de l'agglomération albigeoise sont ouvertes et gratuites pour les particuliers : encombrants, déchets verts, papiers... Vous pouvez tout y déposer aux jours et horaires d'ouverture ci-dessous :

- **Déchetterie de Ranteil** : Du lundi au samedi de 9h à 18h30 ; Les dimanches de 9h à 12h.
- **Plateforme de compostage de Ranteil** : Du lundi au samedi de 8h à 12h et de 13h30 à 17h30.

- **Déchetterie de Saint-Juéry** : Du mardi au samedi de 8h à 12h et 13h30 à 17h30.

- **Déchetterie de Gaillaguès** : De 9h à 12h et de 14h à 18h30, Le lundi, mercredi, jeudi, vendredi et samedi. Fermé le mardi.



## Vélos à assistance électrique



Cette année encore, le conseil municipal a voté l'attribution d'une aide pour l'acquisition de vélos à assistance électrique à hauteur de 400 € et dans la limite de 16 000 €. (Soit 40 subventions).

Le bilan de cette opération est le suivant :

- Les 40 subventions ont été versées entre le 30 juin et le 10 décembre 2020.
- Au total 80 personnes se sont inscrites pour profiter de ce dispositif.

### ■ Rappel recensement citoyen à l'âge de 16 ans

**Tout jeune Français qui a 16 ans doit faire la démarche de se faire recenser.**

Pour cela, rien de plus simple : venez en mairie avec le livret de famille, la pièce d'identité et un justificatif de domicile.

Cette démarche est nécessaire pour effectuer la journée défense et citoyenneté.

Par ailleurs, elle est indispensable pour toute inscription à un examen (CAP, BEP, BAC, permis de conduire,...)

Elle permet également l'inscription d'office du jeune sur les listes électorales de la commune dans laquelle il s'est fait recenser à ses 18 ans.

### ■ Délai inscription listes électorales

Les prochaines élections départementales et régionales devraient avoir lieu en mars 2021.

Toutefois, en raison de l'épidémie de Covid-19, le gouvernement a annoncé l'installation d'une « commission des sages » chargée d'étudier un éventuel report.

Il n'y a donc pas encore de date butoir pour vous inscrire sur les listes électorales de la commune de Puygouzon mais, afin d'éviter tout problème le jour du scrutin, n'attendez pas inscrire-vous !

- Sur le site [service-public.fr](https://service-public.fr) (à privilégier compte-tenu de la crise sanitaire actuelle)
- Directement sur place à la mairie

Pour cela, vous devez remplir le formulaire Cerfa 12669\*02 et vous munir d'un justificatif de domicile de moins de 3 mois et d'une pièce d'identité en cours de validité.

Si vous avez un doute sur votre situation électorale, vous avez la possibilité de la vérifier vous-même et de connaître votre bureau de vote directement en ligne sur l'adresse : <https://www.service-public.fr/particuliers/vosdroits/services-en-ligne-et-formulaires/ISE>

**Rappel : le jour du scrutin, il est indispensable de présenter une pièce d'identité pour pouvoir voter...**

## ÉTAT-CIVIL au 03/12/2020

### Naissances :

- ◆ DENIS Lily, née le 06/09/2020
- ◆ PERRIN Matis, né le 14/09/2020
- ◆ SALVIGNOL Julia, née le 18/09/2020
- ◆ MONTELS Faustine, née le 20/09/2020
- ◆ NOUI Lizio, né le 02/10/2020
- ◆ GUILLOU BOURDONCLE Tancrede, né le 03/10/2020
- ◆ CALCEL Léon, né le 10/10/2020
- ◆ AUGUSTE CASTILHO DE SOUSA Aiyana, née le 11/10/2020
- ◆ SICARD Raphaël, né le 13/10/2020
- ◆ THOMAS Emma, né le 20/10/2020
- ◆ PAULIN Emile, né le 08/12/2020

### Décès :

- LARROQUE Jacques, décédé le 12/09/2020
- DAUGA Gilbert, décédé le 13/09/2020
- GUITARD Claudy, décédée le 23/09/2020
- RIVES Maurice, décédé le 30/09/2020
- LOUGE Jacques, décédé le 07/10/2020
- LAPORTE épouse LEGROS Maryvonne, décédée le 10/10/2020
- DE LATOUR épouse ROUSSEAU Yvonne, décédée le 30/10/2020
- CARTA épouse MOISSENET Suzanne, décédée le 02/11/2020
- GANTIÉ André, décédé le 02/11/2020
- RÖELS épouse BERNADOU Lucette, décédée le 03/11/2020
- KELLIL Hizia, décédée le 17/11/2020
- BOUSQUET épouse DAURES Henriette décédée le 18/11/2020
- KATSCHINARSKI épouse COMBES Jeanne, décédée le 22/11/2020

### Mariage :

- ◆ MBODJI Yero et BÉNARD Audrey le 26/09/2020
- ◆ ZANCARINI Jean-Pierre et BOYER Céline le 26/09/2020
- ◆ ESCRIBANO Liberto et BELLMAS Nicole le 10/10/2020
- ◆ POMIE Marc et FRAYSSINHES Nicole le 21/11/2020.

### La voix de l'opposition

Aucun élément n'a été transmis par les élus dans ce numéro.

# Ma commune émoi

## Suzanne NOËL

**Suzanne NOËL naît en 1878 à Laon dans l'Aisne, dans une famille bourgeoise. En 1905, elle entame à Paris des études de médecine avec le soutien de son mari, lui-même médecin, à une époque où les femmes sont très rares dans ce domaine.**

En 1908, elle est nommée externe des hôpitaux de Paris dans le service du professeur Morestin, pionnier de la chirurgie maxillo-faciale. Reçue à l'internat en 1912, 4e à l'écrit et 1re à l'oral, elle est amenée à soigner la comédienne Sarah Bernhardt à la suite d'un lifting pratiqué aux États-Unis ayant abouti à un demi-échec,

À l'entrée de la guerre en 1914, sans avoir pu soutenir sa thèse de doctorat, comme tous les internes, Suzanne Gros est autorisée à exercer la médecine en ville. Elle rejoint alors le professeur Morestin à l'hôpital militaire du Val-de-Grâce. En 1916, elle se forme aux techniques de la chirurgie réparatrice et correctrice. Et à partir de là, dans des conditions extrêmement précaires, elle participe à l'effort de guerre en opérant les « gueules cassées », les blessés de la face.

La chirurgie esthétique occupe dès lors une place fondamentale dans sa vie : elle soutient sa thèse en 1925 et étend ses activités de chirurgie, jusque-là confinées au visage, aux autres parties du corps (remodelage des seins, des fesses, des cuisses, dégraissage de l'abdomen et des jambes), ce qui l'amène à inventer des techniques (dégraissage par aspiration) et des instruments encore utilisés aujourd'hui.

Impliquée dans la cause des femmes, elle organise en 1923 une manifestation pour appeler les femmes qui travaillent à ne pas payer d'impôts puisque l'État ne leur reconnaît aucun droit. Elle est alors contactée par deux femmes américaines fondatrices d'un club féminin : les Soroptimist. L'idée d'une union féminine professionnelle lui plaît. En 1924 elle fonde le 1er club Soroptimist français (et en 1926 en Europe) qui défend les droits des femmes. Elle fonde successivement les clubs Soroptimist de La Haye, Amsterdam, Vienne,

Berlin, Anvers, Genève, les clubs baltes, ceux d'Oslo, Budapest, et même ceux de Pékin et Tokyo.

Parallèlement, elle se consacre pendant dix ans à la chirurgie. Elle contribue à développer des techniques de reconstruction qui pourront s'appliquer à des cas de mutilations sévères, puis à la réduction d'anomalies physiques.

Ses consultations de la médecin ont lieu dans son appartement de l'avenue Charles-Floquet (arrondissement de Paris) ou à la clinique des Bleuets, où elle reçoit des femmes d'affaires, des enseignantes, des artistes mais aussi des petites employées, opérant parfois gratuitement pour les plus pauvres. Elle appelle « légers lissages » les liftings, qu'elle réalise sans hospitalisation ni cicatrices visibles, avec des opérations qui ont lieu à quelques mois d'intervalle. Avec son confrère Raymond Passot, qui réalise entre 1920 et 1 930 250 liftings sur des femmes d'un haut niveau social, elle fait partie des médecins ayant participé à la légitimation de la chirurgie esthétique en France, jusque là dépréciée.

En 1928, elle reçoit la Légion d'honneur et la reconnaissance de la nation, pour sa contribution à la notoriété scientifique de la France sur la scène internationale.

Au printemps 1936, elle est opérée de la cataracte et réalise qu'elle ne peut plus exercer au même rythme qu'avant. Elle va alors se consacrer au club Soroptimist, voyageant à travers le monde pour ouvrir de nouvelles antennes.

Pendant la guerre de 1939-1945, elle modifie les visages de résistants ou de juifs recherchés par la Gestapo. À la Libération, elle intervient pour effacer les séquelles physiques de déportés des camps de concentration nazis.

L'apport technique de Suzanne Noël est particulièrement innovant. Après la Seconde Guerre mondiale, elle se rend dans de nombreux pays pour promouvoir ses idées, devenant une ambassadrice de la chirurgie plastique et du féminisme à tra-



vers le monde. Lors de ses conférences largement suivies, elle sait partager son savoir et sa volonté d'émancipation des femmes. À ce titre elle a fait beaucoup d'émules aussi bien sur des sujets techniques (chirurgie plastique) que féministes.

Cette pionnière de la chirurgie réparatrice et esthétique meurt en 1954, ayant marqué l'histoire des sciences comme étant la première femme à exceller dans ce domaine.

Les hommages qui lui ont été rendus sont nombreux :

- En 2018, un timbre est édité par la Poste française à son effigie.
- Le 11 novembre 2018, la première statue en hommage à Suzanne Noël est inaugurée à Annecy. Celle-ci est localisée sur le site de l'ancien hôpital de la ville (avenue des Tresums).
- Une allée de Paris porte son nom, entre le 11<sup>e</sup> arrondissement et le 20<sup>e</sup> arrondissement, sur le boulevard Ménilmontant ; une rue porte son nom à Mulhouse, à Périgueux, à La Rochelle, à Tarascon-sur-Ariège, à Toulouse...
- Un street art à Béthune est réalisé à son effigie

**Ce mercredi 4 novembre, la romancière Leïla Slimani et l'illustrateur Clément Oubriere ont publié, aux éditions Les Arènes, À mains nues, une bande-dessinée sur le Docteur Suzanne Noël.**

# APPEL À IDÉES POUR DES PROJETS PARTICIPATIFS POSSIBLES SUR LA COMMUNE



Le site de Montsalvy



**Nous avons sur notre commune un patrimoine à protéger.**  
**Nous vous sollicitons pour nous faire part de vos propositions en matière de conservation du patrimoine pour 3 sites de la commune.**

- Le site de Montsalvy
- La bâtisse de la colline au dessus du gymnase
- L'ancienne mairie de Labastide Dénat

**Nous reviendrons ensuite vers vous dans le cadre d'une commission extra municipale au printemps prochain.**

A screenshot of an online survey form titled "Appel à idées pour des projets participatifs possibles sur la commune." The form asks for suggestions for heritage conservation and lists three sites: "Site de Montsalvy", "Maison colline au dessus du gymnase", and "Ancienne salle du Conseil à Labastide Dénat".

**Merci de répondre au questionnaire ci-dessus en ligne, ou venez en mairie compléter le formulaire papier.**



La bâtisse de la colline



L'ancienne mairie de Labastide Dénat